

## Sommario

Uso della modalità Operatore.....	1
Uso della modalità Operatore: Introduzione .....	1
Opzioni della finestra di dialogo Apri file .....	1
Opzioni disponibili nella modalità Operatore.....	2
File .....	2
Modificare .....	4
Visualizza .....	4
Finestra .....	4
Aiuto.....	5
Uso della finestra degli insiemi selezionati nella modalità Operatore .....	5
Uscita a File Manager .....	5
Stampa rapporto completo .....	6
Calibra punte.....	6
Insiemi selezionati predefiniti .....	6



# Uso della modalità Operatore

---

## Uso della modalità Operatore: Introduzione

La modalità Operatore limita il numero di opzioni disponibili durante l'esecuzione di PC-DMIS. Una volta impostate tali limitazioni, l'operatore può soltanto aprire ed eseguire la routine di misurazione.

Per avviare PC-DMIS nella modalità Operatore, nel menu **Start** selezionare **Programmi | <Versione> | <Versione> Operatore**, dove <versione> rappresenta la versione di PC-DMIS.

Una volta avviato PC-DMIS nella modalità Operatore, saranno disponibili solo le opzioni necessarie per l'esecuzione della routine di misurazione.

In questo capitolo verranno trattati i seguenti argomenti principali.

- Opzioni della finestra di dialogo Apri file
- Opzioni disponibili nella modalità Operatore
- Uso della finestra degli insiemi selezionati nella modalità Operatore

---

## Opzioni della finestra di dialogo Apri file

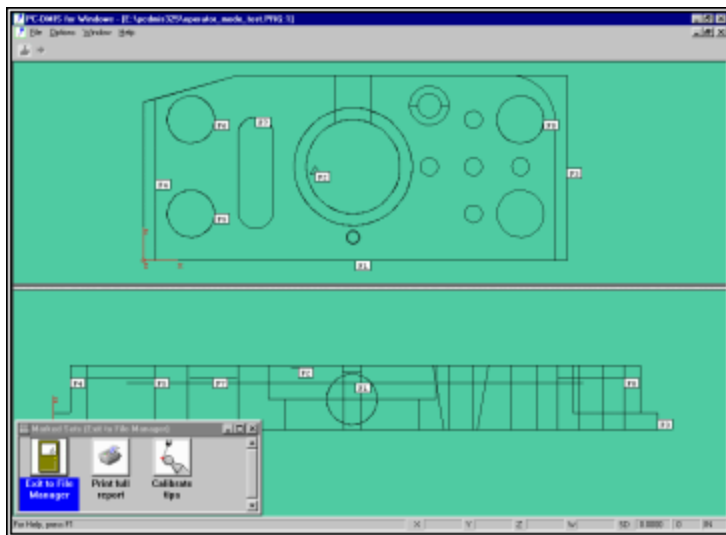
La finestra di dialogo **Apri (File | Apri)** è una finestra standard di Windows di apertura dei file. È possibile attivare una routine di misurazione in modalità Operatore facendo doppio clic sul nome del file della routine o selezionando il nome del file della routine di misurazione e facendo clic sul pulsante **Apri**.

Nella modalità Operatore, è possibile utilizzare tale finestra di dialogo per *disattivare* le seguenti opzioni:

- **Importazione in PC-DMIS**, accessibile quando *non* è attiva la modalità Operatore facendo clic con il pulsante destro del mouse su una routine di misurazione e selezionando Importa in PC-DMIS nell'elenco a discesa.
- **Esportazione da PC-DMIS**, accessibile quando *non* è attiva la modalità Operatore facendo clic con il pulsante destro del mouse su una routine di misurazione e selezionando Esporta da PC-DMIS nell'elenco a discesa.
- **Modifica del nome del pezzo**, del numero di serie e del numero di revisione nella pagina delle proprietà della routine di misurazione di PC-DMIS, alla quale è possibile accedere quando *non* è attiva la modalità Operatore facendo clic con il pulsante destro del mouse su una routine di misurazione e selezionando Proprietà nell'elenco a discesa.

## Opzioni disponibili nella modalità Operatore

Una volta attivata una routine di misurazione, viene visualizzata la schermata principale di PC-DMIS con le opzioni riportate di seguito.



*Finestra di visualizzazione grafica in modalità Operatore*

## File

Il menu **File** permette di aprire una routine di misurazione, chiudere quella in esecuzione, esportare la routine di misurazione, o uscire dal software.

## Aprire

L'opzione del menu **File | Apri** consente di passare tra diverse routine di misurazione in qualsiasi momento visualizzando la finestra di dialogo **Apri** nella quale è possibile selezionare una diversa routine di misurazione. Se la routine di misurazione selezionata è diversa da quella in esecuzione, PC-DMIS salva e chiude automaticamente questa routine prima di caricare quella nuova selezionata. Tuttavia, se si desidera selezionare ed avviare nuovamente la routine di misurazione attiva dalla finestra di dialogo **Apri**, PC-DMIS offre due scelte seguenti.

- Eliminare tutte le modifiche apportate alla routine di misurazione attiva successive all'ultimo salvataggio e ricaricare la routine di misurazione selezionata senza alcuna modifica.
- Annullare l'intera operazione e tornare alla finestra di dialogo **Apri**.

Nella modalità Operatore, è possibile avere una sola routine di misurazione aperta in un determinato momento.

## Chiudi

Selezionando **File | Chiudi** la routine di misurazione viene chiusa e le misurazioni di tutti gli insiemi selezionati vengono salvate.

## Esci

Selezionando **File | Esci** si chiude la routine di misurazione *senza salvare* i valori delle ultime misurazioni eseguite sugli insiemi selezionati. Soltanto i dati misurati in precedenza saranno recuperabili.

## Esporta

Per esportare la routine di misurazione corrente, scegliere l'opzione del menu **File | Esporta**. Verrà visualizzata la finestra di dialogo **Esporta dati**. Selezionare il tipo di dati da esportare e la posizione della cartella, quindi fare clic su **OK**. Per ulteriori informazioni sull'esportazione, vedere "Esportazione dei dati CAD" nel capitolo "Uso delle opzioni avanzate del menu File".

## Esci

Per chiudere PC-DMIS, tutti tutte le altre routine e disconnettere il computer, scegliere l'opzione del menu **File | Esci**. PC-DMIS salva automaticamente la routine di misurazione corrente prima di chiuderla.

## Modificare

L'opzione del menu **Modifica** consente di accedere alla finestra di dialogo **Impostazione letture tastatore**. Si può usare questa finestra di dialogo per impostare la modalità di visualizzazione delle informazioni. Per informazioni vedere l'argomento "Impostazione della finestra Letture tastatore" nel capitolo "Impostazione delle preferenze".

## Visualizza

Nella modalità Operatore, il menu **Visualizza** consente di mostrare o nascondere le finestre indicate di seguito.

**Finestra di visualizzazione grafica** - Selezionando questa opzione è possibile visualizzare o nascondere la finestra di visualizzazione grafica. Vedere "Finestra di visualizzazione grafica" nel capitolo "Navigazione all'interno dell'interfaccia utente".

**Finestra di anteprima** - Questa opzione consente visualizzare o nascondere la finestra di anteprima. Vedere "Uso della finestra di anteprima" nel capitolo "Uso di altre finestre, editor e strumenti".

**Letture tastatore** - Selezionando questa opzione è possibile visualizzare o nascondere la finestra Letture tastatore. Vedere "Uso della finestra di anteprima" nel capitolo "Uso di altre finestre, editor e strumenti".

**Finestra insiemi selezionati** - Questa opzione consente di visualizzare o nascondere la finestra Insiemi selezionati. Vedere "Uso della finestra degli insiemi selezionati" nel capitolo "Uso di altre finestre, editor e strumenti". Vedere "Uso della finestra degli insiemi selezionati nella modalità Operatore".

## Finestra

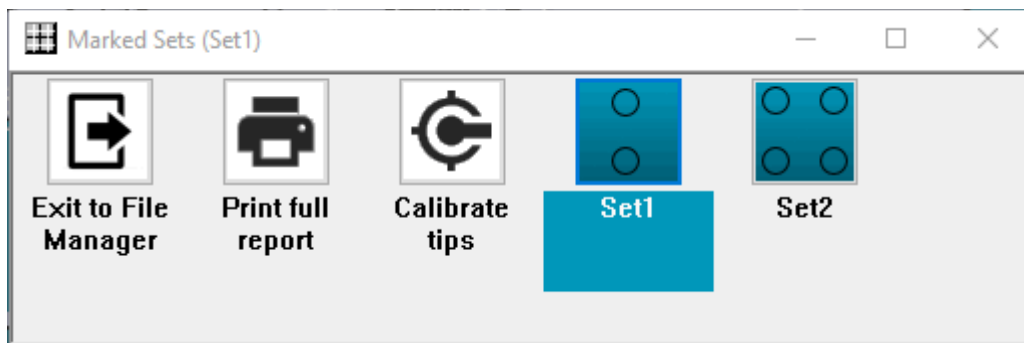
Nel menu **Finestra** sono disponibili le opzioni che consentono di gestire più routine di misurazione e finestre aperte. Vedere il capitolo "Spostamento e visualizzazione di più finestre".

## Aiuto

Nel menu **Guida** sono presenti tutte le voci di menu disponibili durante l'esecuzione di PC-DMIS in modalità standard.

---

## Uso della finestra degli insiemi selezionati nella modalità Operatore



*Finestra Insiemi selezionati*

All'apertura di una routine di misurazione, viene visualizzata automaticamente la finestra degli insiemi selezionati. Di seguito vengono riportate le opzioni disponibili nella finestra degli insiemi selezionati in modalità Operatore.

- Uscita a File Manager
- Stampa rapporto completo
- Calibra punte
- Un insiemi selezionato predefinito

## Uscita a File Manager



Il pulsante **Esci in File Manager** visualizza la finestra di dialogo **Apri**. In questa finestra di dialogo, selezionare la routine di misurazione da aprire.

## Stampa rapporto completo



L'icona **Stampa rapporto completo** consente di stampare il rapporto completo sulla periferica di output impostata durante la memorizzazione della routine di misurazione.

Se l'output viene inviato a un file, viene salvato in formato RTF. Se si tratta del primo rapporto di ispezione salvato da quando il sistema è stato acceso, PC-DMIS richiede di immettere un valore nella casella **N° nuovo file**. Se si seleziona l'opzione **Auto**, dopo aver salvato il primo file PC-DMIS salverà tutti i file successivi assegnando un numero progressivo in base a quello specificato per il primo file, fino a quando il computer non viene spento. Il numero visualizzato può essere modificato in qualsiasi momento immettendo un altro valore.

Per stampare il rapporto di modifica corrente, selezionare il pulsante **Stampa rapporto completo** (oppure premere F4). L'output della finestra di modifica verrà inviato alla stampante e/o al file selezionato.

## Calibra punte



Il pulsante **Calibrazione punte** consente di calibrare tutti gli angoli delle punte di tutti i tastatori nella routine di misurazione corrente. Questo processo indica a PC-DMIS la posizione e il diametro di ciascuna punta del tastatore.



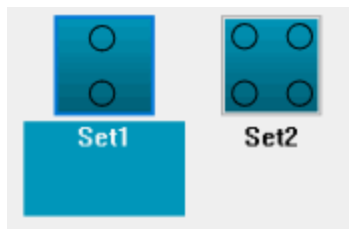
PC-DMIS non tiene traccia della calibrazione dei tastatori. Accertarsi di verificare che il tastatore sia stato ricalibrato, se è stato modificato in qualsivoglia modo.

## Insiemi selezionati predefiniti

Gli insiemi contrassegnati predefiniti possono essere visualizzati anche nella finestra Insiemi selezionati. Sono gli elementi programmati e selezionati per l'esecuzione dal programmatore della routine di misurazione e sono combinati in un insieme che l'operatore dovrà eseguire.



## Uso della modalità Operatore



*Esempio di alcuni insiemi selezionati predefiniti.*

Per eseguire e misurare gli elementi in un insieme selezionato, fare clic sull'insieme dalla finestra Insieme selezionati e seguire le istruzioni fornite da PC-DMIS.